

HÜBNER
Gärtner von Eden®

GartenNews

Ausgabe Nr. 43



Mein Garten. Mein Zuhause.®

Aus dem Inhalt

- Seite 2 · Pflanzen für Insekten
- Seite 3 · Herkunft beachten
· Alles zu seiner Zeit
· Das muss passen
- Seite 6 · Lieber unversiegelt
· Für einen nachhaltig schönen Garten
- Seite 7 · Gestatten: Pflanzenkohle
· Den Fußabdruck messen
· Die Gärtner von Eden

Der Garten und die Nachhaltigkeit

Nachhaltigkeit ist heutzutage ein gern benutztes und damit leicht überstrapaziertes Wort, das in seiner Bedeutung auch nicht immer ganz eindeutig ist. Immer schwingt aber der Aspekt des Dauerhaften, die Langzeitperspektive mit, und schon allein deshalb passen Nachhaltigkeit und Garten gut zusammen, schließlich brauchen die grünen Wohnzimmer Zeit, sich zu entwickeln, und werden in aller Regel mit den Jahren immer schöner. Daher lohnt es auch, einmal einen Blick darauf zu werfen, was und wie im Kosmos Garten das Thema Nachhaltigkeit stärkt. Viel Spaß beim Lesen!



Ihr Ottmar Hübner

Ihre Stephanie Schneider

Pflanzen für Insekten

EIGENTLICH WEISS ES JEDER: OHNE INSEKTEN, DIE BLÜTEN BESTÄUBEN UND SO FÜR DIE ENTSTEHUNG VON FRÜCHTEN UND SAMEN SORGEN, GEHT ES NICHT.

DENNOCH WÄCHST ERST ALLMÄHLICH DAS BEWUSSTSEIN DAFÜR WIEDER, GÄRTEN SO ZU BEPFLANZEN, DASS SIE VERMEHRT INSEKTEN ANLOCKEN.

DABEI GEHT ES BEI WEITEM NICHT NUR UM BIENEN. EIN KLEINER EINBLICK, WER SO ALLES ALS BESTÄUBER AKTIV IST.

Taubenschwänzchen an einer Roten Spornblume



Heimische Wildrose: Zimtrose

Auch für feuchte Böden: Blutweiderich



Mannstreu mit Honigbiene



Sie möchten insektenfreundlich pflanzen? Lassen Sie sich beraten!

Bienen

Rund vier Fünftel aller Pflanzen, die auf Fremdbestäubung angewiesen sind, können von Honigbienen bestäubt werden. Allerdings sind diese Schönwetterarbeiter. Sie schwärmen nur bei über 10 Grad aus. Anders die Wildbiene, von der es allein in Deutschland rund 560 Arten gibt. Sie ist auch bei kühleren Temperaturen und sogar leichtem Regen unterwegs.

Hummeln

Robust und fleißig – das sind Hummeln. Schon bei Temperaturen ab 3 Grad sind sie unterwegs – und das bis zu 18 Stunden täglich. Sie sind die wichtigsten Bestäuber für Erbsen und Bohnen, und auch bei Tomaten und Kartoffeln sind sie erfolgreicher als Bienen.

Wespen

Manche Pflanzen, etwa der Efeu, haben sich sogar auf die Bestäubung durch Wespen spezialisiert, indem sie besonders kurze und damit für Wespen leicht anzufliegende Blüten entwickelt haben.

Schmetterlinge

Tag- und auch Nachtfalter gehören ebenfalls zum Kreis der Bestäuberinsekten. Sie besetzen eine wichtige Nische, weil sie mit ihrem langen Saugrüssel auch bei bis zu 40 Millimeter tiefen Röhrenblüten zum Zuge kommen.

Für das Staudenbeet: Katzenminze



Schwebfliege auf einer Färberkamille



Für den Sommer: Teufelsabbiss



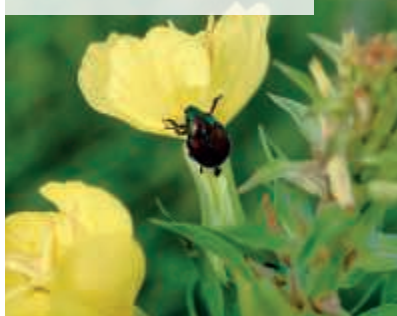
Schwebfliegen

Sind leicht mit Bienen oder Wespen zu verwechseln, weil sie sich mit einer ähnlichen Körperform und Streifen vor ihren Fressfeinden tarnen, haben aber keinen Stachel.

Käfer

Hat man nicht unbedingt für das Bestäuben von Blüten auf dem Schirm, aber zum Beispiel Tulpen, Magnolien oder auch Seerosen werden besonders gut von Käfern bestäubt.

Für das Staudenbeet: Nachtkerze



Blüten mit Mehrwert wählen

Gefüllte Blüten sehen zwar schön aus, sind aber für die meisten Insekten eher unpraktisch oder sogar nutzlos. Oft liegen die Staubgefäße so weit im Inneren, dass sie für Bienen und Co. nicht zu erreichen sind, oder sie wurden sogar so stark zurückgezüchtet, dass sie keinerlei Pollen und Nektar mehr hervorbringen.

Herkunft beachten

PFLANZEN AUS MÖGLICHST NAHE GELEGENEN BAUMSCHULEN UND GÄRTNEREIEIEN ZU BEZIEHEN, IST EINE GUTE IDEE – AUS GLEICH MEHREREN GRÜNDEN.

Wer denkt schon darüber nach, wo, von wem und unter welchen Bedingungen die Pflanzen produziert wurden, die in den Garten kommen? Will man nachhaltig handeln, sollte man genau das unbedingt tun, denn bei Pflanzen kann es wie bei Fleisch oder Gemüse sein: So mancher Produzent arbeitet – auch unter dem Druck, niedrige Preise anbieten zu müssen – mit Methoden, die mit dem eigenen Umweltgewissen eigentlich nicht vereinbar sind. Die größte Chance auf Transparenz in Bezug auf die Produktionsbedingungen hat man, wenn die Pflanzen aus Baumschulen und Produktionsbetrieben in der Nähe kommen. Dann kann man sich selbst ein Bild vor Ort machen, es gibt keine langen Transportwege und die Wertschöpfung erfolgt in der Region.



Wir arbeiten mit Pflanzen aus der Region



Übrigens
Bei selteneren Arten, speziellen Wuchsformen oder großen Pflanzen sind auch einmal längere Transportwege erforderlich, weil es diese Pflanzen eben nicht überall gibt. Da hilft es, wenn ein Gartenbaubetrieb, wie wir, ein bewährtes Netzwerk aus Lieferanten hat. Wir wissen immer, wo unsere Pflanzen herkommen.

Fragen Sie einfach nach!

Amberbaum

Alles zu seiner Zeit

WIE BEIM OBST GILT AUCH BEI PFLANZEN: JEDE HAT IHRE SAISON. BLÜHT SIE AUSSERHALB DIESER, GEHT DAS NUR MIT BETRÄCHTLICHEM RESSOURCENEINSATZ.

Schon im Februar stehen Hortensien in voller Blüte in Super- und Baumärkten. Was auf den ersten Blick erfreut, ist bei

näherem Hinsehen eine Zumutung – für die Umwelt und die Pflanze. Denn den Blütenfrühstart erreicht man nur im beheizten Gewächshaus unter dem Einsatz von reichlich Wasser und Dünger. Statt aus lauter Freude darüber, endlich wieder Blüten zu sehen, direkt zuzugreifen, sollte man lieber durchdacht und mit Plan seine Beete anlegen. Mit fundiertem Pflanzenwissen ist es nämlich möglich, seinen Garten so zu bestücken, dass tatsächlich fast immer etwas blüht. Den Early-Bird-Part übernehmen zum Beispiel Schneeglöckchen, Zaubernuss, Winterschneeball,

dicht gefolgt von Lenzrose und natürlich den Zwiebel-Klassikern Narzisse, Krokus und Tulpe.

Und dann geht's schon weiter mit Zierkirsche, Magnolie und Co, und wenn dann die erste große Staudenblüte durch ist, haben auch die Hortensien im Frühsommer ganz natürlich ihren großen Auftritt.



Pflanze lieber Langlebiges
Eine Möglichkeit, die Gartenbepflanzung nachhaltiger zu machen: mehrjährige statt einjähriger Pflanzen wählen, z. B. Oregano. Sympathischer Nebeneffekt: Wer nicht jede Saison neu pflanzt, macht seinen Garten pflegeleichter.

Das muss passen

MIT GÄRTNERISCHEM FACHWISSEN UND VIEL EINSATZ IST ES THEORETISCH MÖGLICH, EINE PFLANZE AN FAST JEDEM STANDORT ZUM GEDEIHEN ZU BRINGEN. DOCH UNTER DEM ASPEKT DER NACHHALTIGKEIT SOLLTE MAN STATTDESSEN STANDORTGERECHT PFLANZEN.

Bodenbeschaffenheit, Nährstoff- und Wasserangebot, Lichtverhältnisse
Jeder Garten hat andere Voraussetzungen und auf diese sollte die Pflanzenauswahl abgestimmt sein. Geschieht das nicht, können die Pflanzen dort nur mit viel pflegerischem Aufwand wachsen. Standortgerecht bestückte

Beete sind immer pflegeleichter als solche, in denen die Pflanzen Unterstützung brauchen, damit sie gedeihen. Und noch eine gute Nachricht: Es gibt für jeden Standort eine Vielzahl an Pflanzen – man muss sie nur kennen. Deshalb lohnt die Beetplanung in Zusammenarbeit mit einem erfahrenen Pflanzenkenner.



Die Weiße Fetthenne liebt es trocken



Lavendel gedeiht in sonnigen Lagen



Der Rot-Schwengel bevorzugt Feuchtigkeit



Buschwindröschen mögen Halbschatten



Erst mal schauen, was da ist ...

ES KANN SEHR BEFREIEND SEIN, SICH KONSEQUENT VON ALTEM ZU VERABSCHIEDEN UND NEUES ZUZULASSEN. DAS GILT AUCH FÜR DEN GARTEN. DOCH BEI ALLER FREUDE AM LOSLASSEN: BEVOR SÄGE UND SPATEN ANGESETZT WERDEN, SOLLTE MAN UNBEDINGT MIT PROFESSIONELLER UNTERSTÜTZUNG PFLANZEN UND MATERIALBESTAND DES ALTEN GARTENS SICHTEN, UM BLOSS KEINE WERTE ZU VERNICHTEN.



zu sichten. Er kann einschätzen, ob unter den vorhandenen Pflanzen Erhaltungswertes ist, denn in so manchem Garten verstecken sich unerkannte Pflanzenschätze. Das Profiauge sieht, ob etwa ein Großgehölz mit fachkundigem Schnitt oder an einem anderen Standort das Zeug hätte, zum Star des neuen Gartens zu werden. Das Gleiche gilt übrigens bei den Materialien, insbe-

sondere Bodenplatten aus Naturstein: Auch hier sollte Altes nicht einfach entsorgt werden. Naturstein ist – bei richtiger Verlegung und Pflege – ein nahezu unverwüstlicher Baustoff, und professionell gereinigt und neu in Szene gesetzt können auch jahrzehntealte Platten in modernen Gärten eine wunderbare Bereicherung sein. Das spart bares Geld und natürliche Ressourcen.



Ob vor Jahrzehnten selbst angelegt oder als Teil des neuen Eigenheims frisch erworben: Entscheidet man sich für die Renovierung des eigenen Gartens, kommt das oft einem Befreiungsschlag gleich. Endlich weg mit übergroßen Pflanzen, die nicht (mehr) dem eigenen Geschmack entsprechen, alten Terrassenplatten oder Dekoelementen. Schon bevor die Neuplanung angegangen wird, lohnt ein Besuch vom Gartenprofi, um den Bestand



Grün auch aufs Dach

DACHBEGRÜNUNG IST EIN VIELSCHICHTIGES THEMA UND ÖKOLOGISCH AUF JEDEN FALL SINNVOLL. WARUM EIGENTLICH? JEDER QUADRATMETER, AUF DEM ETWAS WÄCHST, IST EIN GEWINN FÜR MENSCH UND UMWELT. DA KÖNNEN DÄCHER ZU WERTVOLLEN GRÜNFLÄCHEN WERDEN, WICHTIG VOR ALLEM IN DICHT BESIEDELTEN BEREICHEN, IN DENEN NATUR SONST KAUM PLATZ HAT.

Lebensraum und Nahrungsquelle

Auf Dächern können, wie im Garten auch, Pflanzen wachsen, die Vögeln und Insekten Nahrung bieten und ihnen als Lebensraum dienen, begrünte Dächer sind also ein konkreter Beitrag zur Bewahrung der Artenvielfalt.

Verbessertes Mikroklima

Pflanzen geben über die Spaltöffnungen ihrer Blätter Feuchtigkeit an die Umgebung ab. Dadurch entsteht Verdunstungskälte, gerade im Sommer in aufgeheizten Innenstädten ein wohltuender Effekt, der auch tatsächlich messbar ist. Außerdem binden Pflanzen natürlich auch auf dem Dach CO₂ und geben Sauerstoff ab.

Gut fürs Haus

Natürlich müssen Dachflächen für die Begrünung besonders sorgfältig abgedichtet werden, um Wurzeln und Feuchtigkeit vom Gebäude fernzuhalten. Ist das geschehen, erhöht eine Dachbegrünung sogar die Lebensdauer eines Daches, isoliert das Gebäude gegen Hitze und Kälte und beeinflusst auch noch das Wohnklima im Inneren positiv.

Wasser zurückhalten

Begrünte Dächer können einen wichtigen Beitrag dazu leisten, bei Starkregen die Kanalisation zu entlasten. Je nachdem, wie sie aufgebaut sind, speichern sie mehr oder weniger große Niederschlagsmengen, die dann mit Verzögerung in die Kanalisation abgeleitet werden oder aber den Pflanzen zur Verfügung stehen.

Gründach planen?
Wir wissen, wie's geht.



Bilder: GVE

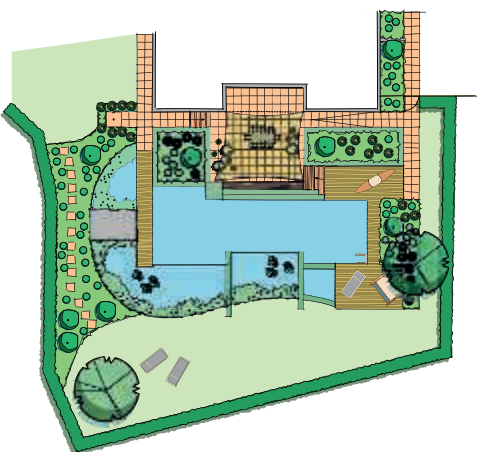
Tierisch gut: Nicht nur Menschen lieben naturnahe Gewässer. Wer sich für einen Schwimmteich entscheidet, kann sich darauf freuen, ihn mit Libellen, Fröschen und Co. zu teilen. Durch eine gut geplante Pflanzenwahl lässt sich außerdem aktiv Naturschutz betreiben, denn Teichpflanzen wie Sumpfdotterblume und Schwertlilie sind außerordentlich bienenfreundlich.



DAS PRIVILEG, EIN NATÜRLICHES BADEGEWÄSSER SEIN EIGEN ZU NENNEN, GENIESST HIERZULANDE SICHERLICH NUR EINE HANDVOLL MENSCHEN. WER AUF DEM EIGENEN GRUND UND BODEN BADEN MÖCHTE, UND DAS MÖGLICHSST NATURNAH, FÜR DEN IST EIN SCHWIMMTEICH GENAU DAS RICHTIGE.

Das A und O: professionelle Ausführung

Ein Schwimmteich ist ein komplexes System, das nur dauerhaft funktionieren kann, wenn alle Faktoren perfekt zusammenspielen. Deshalb gehört die



Pflege? Leicht!
Laub abfischen, Filter reinigen, Pflanzen stützen, Wasser nachfüllen: Ja, auch ein Schwimmteich macht Arbeit. Aber die hält sich in sehr überschaubaren Grenzen. So entfallen etwa aufwendige Wasserwechsel.

Wir informieren Sie gern!
Tel. 08383 92 16 60

Natürlich! Schwimmen!

Wissenswertes rund um den Schwimmteich

Planung und Ausführung auf jeden Fall in die Hände eines erfahrenen Teichbauers. Wir wissen, wie es geht – sprechen Sie uns an!

Mehr Raum

Wer im eigenen Garten schwimmen möchte, sollte für den eigentlichen Schwimmbereich ca. 25 Quadratmeter einplanen. Für die zusätzlich notwendige Regenerationszone ist eine Fläche zu berücksichtigen, die je nach eingesetzter Filtertechnik zwischen einem Drittel und der Hälfte des Schwimmbereichs liegt. Insgesamt ergibt sich eine Anlagengröße von 35 bis 50 Quadratmetern. Dringend zu empfehlen: die Anlage von weiteren Flächen, etwa für einen Steg, ein Holzdeck und eine Uferbepflanzung. Und auch aus einiger Entfernung sollte sich der Anblick des Schwimmteichs genießen lassen. Er ist also nichts für den ganz kleinen Garten.



Natürlich sauber

Nicht nur optisch ist der Schwimmteich ein echter Naturbursche: Auch die Wasserreinigung beruht auf ganz natürlichen Mechanismen. Neben dem Schwimmbereich braucht ein Schwimmteich auch eine sogenannte Regenerationszone. Sie ist flacher und mit Pflanzen bestückt, die dem Wasser so viele Nährstoffe entziehen können, dass es immer Badequalität und Algenwachstum keine Chance hat.

Ganzjährig Saison

Auch ein naturnaher Schwimmteich kann beheizt werden. Wenn er im Winter unbeheizt ist, eignet sich die zugefrorene Wasserfläche bestens zum Schlittschuhlaufen. Reicht der Frost nicht für eine tragende Eisdecke, verwandelt er nichtsdestotrotz Teich und Pflanzen in wunderschöne winterliche Skulpturen.





Lieber unversiegelt

NATÜRLICH SIND GÄRTEN IMMER ALS ENTSPANNUNGSSORTE FÜR MENSCHEN GEDACHT. FAST NEBENBEI SPIELEN SIE AUCH EINE WICHTIGE ROLLE FÜR MEHR UMWELTSCHUTZ UND NACHHALTIGKEIT, ZUM BEISPIEL BEIM THEMA VERSICKERUNG.

Die meisten Gärten bestehen aus einer Mischung von bepflanzt und befestigten Flächen. Früher war das Befestigen von Böden – gerade wenn es um Auffahrten, Stellplätze oder Terrassen ging – oft gleichbedeutend mit ihrer

Dabei gibt es reichlich Gründe, warum man – nicht nur im Garten – so wenige Böden wie möglich versiegeln sollte:

Versickerung

Auf unversiegelten Flächen kann Niederschlag direkt vor Ort versickern, der Gartenboden wird also kontinuierlich und großflächig mit Feuchtigkeit versorgt. Das ist gut für die Bodenstruktur. Außerdem hat es das Wasser dann leichter, flächendeckend auch in tiefere Bodenschichten vorzudringen, was den Gartenpflanzen bei längeren Trockenzeiten zugutekommt. Grundwasserreservoir speisen sich ebenfalls aus Versickerungswasser.

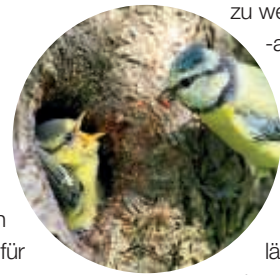
Entlastung der Kanalisation

Versickern Niederschläge vor Ort, müssen sie nicht in die Kanalisation abgeleitet werden, was gerade bei Starkregen wichtig ist, um deren Überlaufen zu verhindern. Böden, die regelmäßig durchfeuchtet werden, sind in solchen Situationen auch besser in der

Lage, größere Wassermengen aufzunehmen. Übrigens: Viele Kommunen belohnen versickerungsfähige Flächen auf dem eigenen Grundstück mit einer Reduzierung der Abwassergebühren.

Lebensraum und Lebensqualität

Unversiegelte Böden weisen eine höhere Biodiversität auf. Bepflanzte Flächen punkten neben ihren ästhetischen Qualitäten auch als Nahrungsquelle für Insekten, Vögel und Kleinsäuger. Dem Menschen tun sie gut, weil über ihnen dank kontinuierlicher Verdunstung die Lufttemperatur spürbar niedriger ist.



Stichwort Entsiegelung

Wer versiegelte Flächen in seinem Garten hat und diese entsiegeln möchte, sollte dies mit Unterstützung eines Profis

tu, denn es ist nicht damit getan, den nicht versickerungsfähigen Bodenbelag zu entfernen. Meist ist der Boden darunter nährstoffarm und verdichtet und damit nicht geeignet, um gleich bepflanzt zu werden. Bodenlockerung und -aufbereitung sind also notwendig, außerdem eine sorgfältige Auswahl von Pflanzen.

Stichwort Bodenbelag

Nicht alle festen Bodenbeläge führen automatisch zu einer Versiegelung des Bodens. Entscheidend sind Materialbeschaffenheit und Verlegeart. So bieten mittlerweile einige Betonsteinproduzenten Platten, die durchlässig für Niederschläge sind, und je nach Ausführung und Breite der Fugen können auch über diese größere Niederschlagsmengen ins Erdreich gelangen.



Versiegelung: Die Beläge dieser Flächen und ihre Verlegung waren so gewählt, dass hier kein Oberflächenwasser in den Boden eindringen konnte. Stattdessen floss es ab, meist direkt in die Kanalisation.



Für einen nachhaltig schönen Garten

PROFESSIONELLE PFLEGE EINES GARTENS IST WEIT MEHR ALS EINE ARBEITSERLEICHTERUNG FÜR SEINE BESITZER. SIE IST SO ETWAS WIE EINE VERSICHERUNG DAFÜR, DASS DIE INVESTITION IN SEINE ANLAGE ERHALTEN BLEIBT.

Im Gegensatz zum pflegerischen Einsatz der meisten Gartenlaien sorgt eine regelmäßige Gartenpflege durch den Gartenprofi nicht einfach dafür, den Status quo eines Gartens zu erhalten. Sie entwickelt ihn vielmehr kontinuierlich weiter, achtet darauf, dass das einmal geplante Gartenbild nicht aus dem Blick gerät, verhindert, dass sich einzelne Pflanzen zu sehr ausbreiten und andere verdrängen. Wer also möchte, dass sein einmal schön angelegter Garten langfristig stimmig bleibt, ist gut beraten, ihn regelmäßig den Händen eines Profis anzuvertrauen.



Wir entwickeln ein individuelles Pflegekonzept für Ihren Garten.

Gestatten: Pflanzenkohle

PFLANZENKOHLE HAT DAS ZEUG, SICH ZU EINEM WICHTIGEN STOFF FÜR DEN GARTEN- UND LANDSCHAFTSBAU UND AUCH DARÜBER HINAUS ZU ENTWICKELN. WAS GENAU STECKT DAHINTER?

Was ist Pflanzenkohle?

Pflanzenkohle, auch Biochar genannt, entsteht durch die thermische Zersetzung organischer Materialien bei hohen Temperaturen von 380 bis 1.000 Grad, der so genannten Pyrolyse. Das Ergebnis ist im Prinzip Holzkohle. Bei traditionellen Verfahren, bei denen Holz zum Einsatz kam, war die Kohleausbeute relativ gering. Moderne Verfahren sind in der Lage, jegliche Biomasse, wie etwa Holzreste, Stroh oder Gartenabfälle, effizient in Pflanzenkohle

umzuwandeln. Dabei wird Biomasse unter Sauerstoffabschluss erhitzt. Dies führt dazu, dass deren organische Bestandteile in Kohlenstoff umgewandelt werden, die dabei freigesetzten Gase lassen sich für die Energiegewinnung nutzen. Pflanzenkohle ist ein dauerhafter Kohlenstoffspeicher, die Nutzung der bei der Pyrolyse freigesetzten Gase zur Energiegewinnung – vor allem Kohlendioxid und Methan – unterbindet die Emission dieser Treibhausgase in die Atmosphäre.

Gut für den Boden

Pflanzenkohle ist ein echtes Multitalent. Im Garten sorgt sie als Beimischung im Pflanzsubstrat für eine deutliche Verbesserung der Bodenqualität.

- Pflanzenkohle erhöht die Wasserhaltekapazität, verbessert den Nährstoffgehalt und unterstützt das Bodenleben.
- Gleichzeitig lockert sie den Boden, was Pflanzen das Ein- und Durchwurzeln erleichtert.
- Pflanzenkohle ist kein Dünger, sondern vor allem ein Trägermittel für Nährstoffe sowie Lebensraum für Mikroorganismen.



Um ihre bodenverbessernden Eigenschaften unmittelbar ausspielen zu können, muss Pflanzenkohle zunächst mit Nährstoffen aufgeladen werden.

Tipp

Die Gärtner von Eden haben gemeinsam mit Erdenspezialisten ein eigenes nachhaltiges Portfolio an Pflanzsubstraten entwickelt. Wesentlicher Bestandteil vieler Produkte ist Pflanzenkohle. Wenn Sie mehr darüber erfahren wollen, sprechen Sie uns gerne an!

Den Fußabdruck messen

FAST JEDER GARTEN IST UNBESTREITBAR EIN BEITRAG ZUR NACHHALTIGKEIT. DOCH WIE SIEHT ES EIGENTLICH MIT DEM CO₂-FUSSABDRUCK AUS, DEN SEIN BAU VERURSACHT? DIE GÄRTNER VON EDEN ARBEITEN DARAN, DIESEN TRANSPARENT ZU MESSEN.

Transport und Mobilität, Energieerzeugung und -verbrauch, die Herstellung und Anlieferung von Materialien: Das und mehr erzeugt rund um Planung und Bau eines Gartens Treibhausgasemissionen. Große Unternehmen sind gesetzlich längst dazu verpflichtet, ihren „Corporate Carbon Footprint“ zu dokumentieren – und daraus Handlungen abzuleiten, um diesen zu reduzieren.

Unternehmen von der Größe der Gärtner-von-Eden-Mitgliedsbetriebe unterliegen dieser Nachweispflicht (noch) nicht. Dennoch arbeiten die Gärtner von Eden als Genossenschaft derzeit an einer Lösung, den CO₂-Fußabdruck ihres unternehmerischen Handelns und auch jedes einzelnen Gartens sichtbar zu machen. Damit sind sie absolute

Vorreiter in der Garten- und Landschaftsbau-Branche. Sie tun dies aus dem Wunsch heraus, die CO₂-Emissionen ihrer Projekte systematisch zu reduzieren und ihren Kunden größtmögliche Transparenz zu bieten.

Die für die CO₂-Bilanzierung notwendige Software ist fertig auf die Bedürfnisse der Gärtner von Eden angepasst. Eine Datenbank, die Informationen zu den CO₂-Äquivalenten sämtlicher beim Bau eines Gartens eingesetzter Produkte von der Pflanzerde bis zur Holzschraube enthält, befindet sich derzeit im Aufbau. Erste Betriebe beginnen in einer Pilotphase mit der testweisen CO₂-Bilanzierung.

Langfristiges Ziel ist, nicht allein den eigenen CO₂-Fußabdruck zu reduzieren, sondern auch Partner und Lieferanten dazu zu bewegen, nachhaltiger zu agieren.

Übrigens

Gärtner von Eden zu sein, heißt auch, sich bewusst und konsequent dem Thema Nachhaltigkeit zu widmen.

Bei der Produkt-, Material- und Pflanzenauswahl spielen Regionalität, soziale und ökologische Gesichtspunkte eine wichtige Rolle.

Die Gärtner von Eden

EINE GENOSSENSCHAFT, RUND 50 GARTENGESTALTER UND EIN GEMEINSAMES ZIEL: MENSCHEN IHR GANZ PERSÖNLICHES GRÜNES PARADIES ZU SCHAFFEN – UND DAS IMMER AUF HÖCHSTEM KREATIVEN WIE HANDWERKLICHEN NIVEAU.

Bei uns bekommen Sie sämtliche Leistungen rund um die Gartengestaltung aus einer Hand, von der individuellen Planung über die fachlich perfekte Umsetzung bis hin zur kompetenten und nachhaltigen Pflege. Die Gärtner von Eden gibt es im gesamten deutschsprachigen Raum an über 50 Standorten – also auch in Ihrer Nähe.

Mehr auf:

www.gaertner-von-eden.com
www.facebook.com/gaertnervoneden
www.instagram.com/gaertner_von_eden



Übrigens:

Unser Kundenmagazin GartenArt bietet einen spannenden Themenmix rund um das Lebensgefühl Garten – zweimal im Jahr in gedruckter Form.



Impressum/Herausgeber:
Gärtner von Eden eG · gaertner-von-eden.com
info@gaertner-von-eden.com

Bildquellen:
Seite 1: GvE | Seite 2/3: GvE, alle folgende Abb. ©stock.adobe.com: Elena Volgina (Wildrose), Christine Schmutzler-Schaub (Blutweiderich), Oleg Marchak (Katzenminze), Christian Musat (Taubenschwänzchen), Galina (Mannstreu), Matthew Ashmore (Färberkamille), Rejdan (Teufelsabbiss), suteracher (Kirschbaum), arazu (Kornelkirsche), noisyyz (Eberesche), maykal (Trompetenbaum), M. Schuppich (Ginster), staudenring (Purpur-Sonnenhut), Friedemann Blümel (Amberbaum), Anna Mutter (Crataegus prunifolia Baumschule), Jean Kobben (Schneeglöckchen), miguel morales (Hortensie), Rolf Müller (Oregano), Henrik Larsson (Fett henne), valkoinen7 (Rot-Schwengel), Nailia Schwarz (Lavendel), farbkombinat (Buschwindröschen) | Seite 4/5: GvE, wenn nicht anders gekennzeichnet | Seite 6/7: GvE, alle folgende Abb. ©stock.adobe.com: Kletr (Meise), Tatiana Atamaniuk (Holzkohle), Pcess609 (CO₂-Fußabdruck) | Seite 8: GvE, wenn nicht anders gekennzeichnet

Druck:



Ernten um die Ecke



IN ÖFFENTLICHEN BEREICHEN GIBT ES ZAHLREICHE OBSTBÄUME UND ANDERE NUTZPFLANZEN, FÜR DEREN ERNTE SICH NIEMAND ZUSTÄNDIG FÜHLT. DAS PORTAL MUNDRAUB.ORG WEIST DEN WEG ZU IHNEN.

Haselnussstrauch am Radweg, Kirschbaum auf dem Friedhof oder Brombeersträucher am Fußpfad: So oder so ähnlich – ergänzt um eine möglichst konkrete Standortangabe – lesen sich Zehntausende von Einträgen auf dem Portal mundraub.org.

Das hat sich schon seit einigen Jahren zur Aufgabe gemacht, mit geballter Schwarmintelligenz möglichst viele Standorte von wild wachsenden Nutzpflanzen zu sammeln. Herzstück der Mundraub-Seite ist eine interaktive Karte, die detailliert ausweist, wo welches frei aberntbare Gewächs steht.

Seine User mahnt das Portal unter anderem zur Achtung der Eigentumsverhältnisse und zur Rücksichtnahme auf die Natur. Mundraub.org ist ein einfacher Beitrag zur Schaffung von mehr Achtsamkeit und zur Rettung von Lebensmitteln.



Lecker Resteessen

Mittlerweile ist auch das Verkochen von Resten im digitalen Zeitalter angekommen. Armer Ritter oder Eintöpfe sind Klassiker der Resteküche aus Großmutterns Zeit.

Portale wie zugutfuertdieTonne.de oder Restegourmet.de funktionieren nach dem Motto: „Sage mir, was du noch im (Kühl)Schrank hast, und ich sage dir, was du kochen kannst.“

Oft haltbarer als gedacht

MAN KANN ES NICHT OFT GENUG SAGEN: DAS AUF ABGEPACKTEN LEBENSMITTELN AUFGEDRUCKTE MINDESTHALTBARKEITSDATUM MEINT NICHT, DASS DAS PRODUKT NACH DESSEN ERREICHEN NICHT MEHR GENIESSBAR IST. ANDERS VERHÄLT ES SICH MIT DEM SOGENANNTEN VERBRAUCHSDATUM.



Mindesthaltbarkeitsdatum

In Deutschland werden jährlich rund 11 Millionen Tonnen Nahrungsmittel vernichtet – weil das Mindesthaltbarkeitsdatum auf abgepackten Lebensmitteln fehlinterpretiert wird. „Mindesthaltbarkeitsdatum“ bedeutet, dass bei unge-

öffneter Verpackung und sachgemäßer Lagerung bis zu diesem Datum eine einwandfreie Qualität des Produkts garantiert ist. Die Verbraucherzentrale rät bei abgelaufenem MHD: schnuppern und probieren – das bringt schnell Klarheit darüber, ob etwas noch essbar ist.

Hinweis: Sofern die Verpackung unbeschädigt ist, dürfen Lebensmittel mit abgelaufenem Mindesthaltbarkeitsdatum weiter verkauft werden.

Verbrauchsdatum

Frische Lebensmittel, wie zum Beispiel abgepackter Salat, tragen ein Verbrauchsdatum, das angibt, bis wann ein Lebensmittel verbraucht werden sollte. Danach könnte eine zu hohe Keimbelastung zu gesundheitlichen Beeinträchtigungen führen.

Hinweis: Lebensmittel mit Verbrauchsdatum dürfen nach dessen Erreichen nicht mehr verkauft und sollten auch nicht mehr gegessen werden.

Wichtig für die Biodiversität

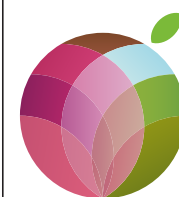


ALLEIN IN DEUTSCHLAND GIBT ES RUND 17 MILLIONEN PRIVATGÄRTEN MIT EINER FLÄCHE VON ETWA 6.800 QUADRATKILOMETERN. DIE ROLLE, DIE SIE BEI DER BEWAHRUNG DER BIODIVERSITÄT SPIELEN KÖNNEN, WIRD JETZT ERSTMALS ERFORSCHT.

Obwohl private Gärten in Summe eine stattliche Fläche umfassen, haben sie bislang in der Forschung zum Thema Biodiversität wenig Aufmerksamkeit bekommen. Das ändert ein auf drei Jahre angelegtes Forschungsprojekt mit dem Namen **gARTENreich**, das vom Bundesministerium für Bildung und Forschung unterstützt wird.

Projektpartner wie das Institut für ökologische Wirtschaftsforschung (IÖW), die Friedrich-Schiller-Universität Jena und der NABU wollen unter anderem herausfinden, welchen Beitrag Privatgärten zur Förderung und zum Schutz der biologischen Vielfalt leisten, welche hemmenden und fördernden Faktoren Gartengestaltung mit Blick auf die Artenvielfalt hat und wie sich mehr Artenvielfalt in private Gärten bringen lässt.

Auf Instagram und Facebook: [Hübner-Gärtner-von-Eden](https://www.instagram.com/Huebner-Gaertner-von-Eden)



HÜBNER Gärtner von Eden®

HÜBNER Gärtner von Eden
Oberthalhofen 5a
88167 Stiefenhofen
Telefon 08383 / 921 660
Telefax 08383 / 921 670
info@huebner-traumgaerten.de

WWW.HUEBNER-TRAUMGAERTEN.DE

Unser Partner in der Region:

